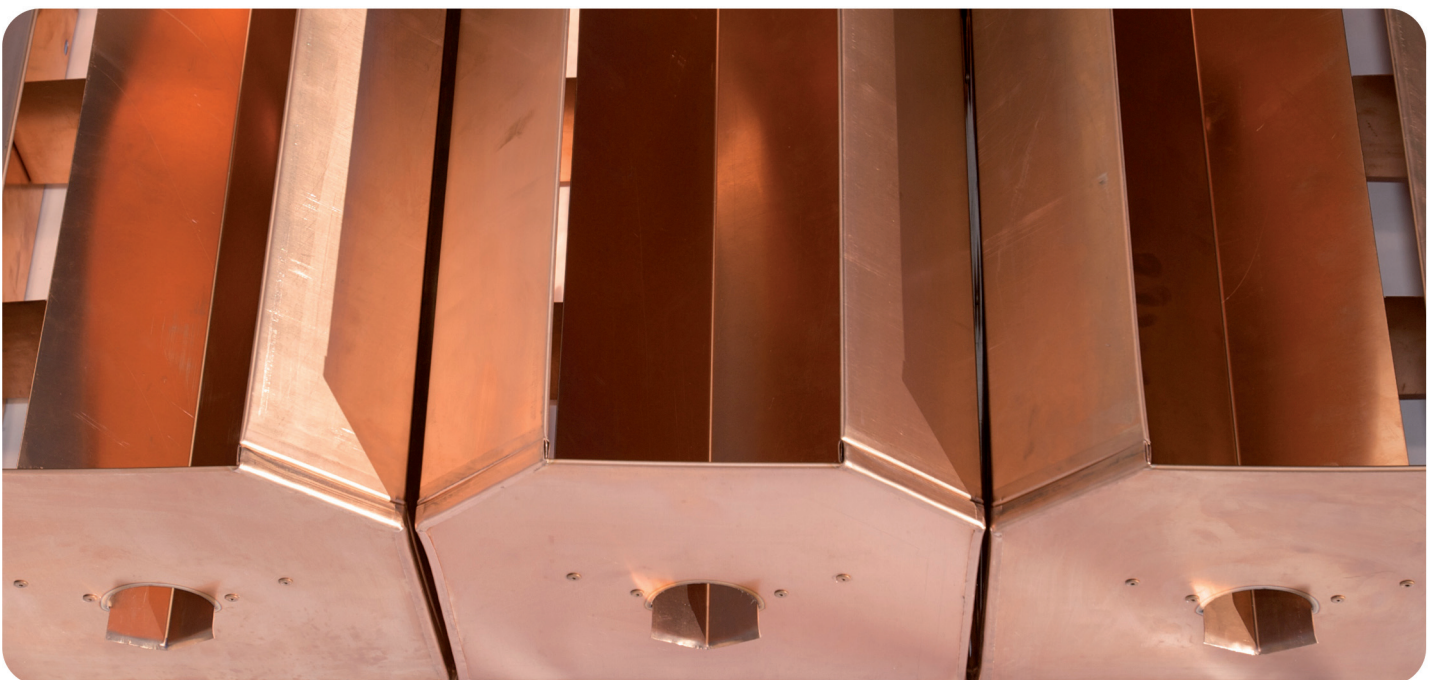


**Dachhauben 2009.1**

***Sorties de toiture 2009.1***

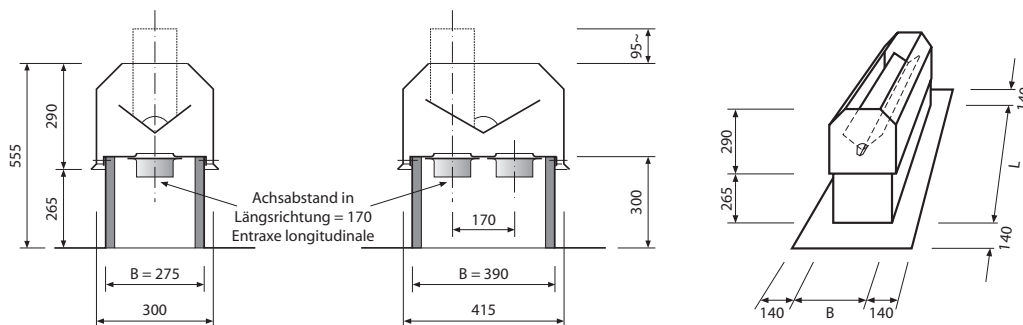




<b>Mindmap Blechform AG</b>	<b>4</b>
<b>Dachhauben für Flachdach</b> <i>Sorties de toiture pour toits plats</i>	<b>5</b>
<b>Dachhauben für Schrägdach, Typ A</b> <i>Sorties de toiture pour toits inclinés, type A</i>	<b>6</b>
<b>Dachhauben für Schrägdach, Typ B</b> <i>Sorties de toiture pour toits inclinés, type B</i>	<b>7</b>
<b>Bestellformular, Notizblatt</b> <i>Formulaire de commande, Notes</i>	<b>8 - 9</b>
<b>Verkaufs- und Lieferbedingungen</b> <i>Conditions de vente et de livraison</i>	<b>10 - 14</b>



	DH-C-1	DH-C-2	DH-K-1	DH-K-2	DH-R-1	DH-R-2
--	--------	--------	--------	--------	--------	--------



Dachhauben für Flachdach  
Sorties de toiture pour toits plats

Mat.		Kupfer / Cuivre		CuTiZn		V2A	
Stk./No	L mm	1reihig/1 rang	2reihig/2 rang	1reihig/1 rang	2reihig/2 rang	1reihig/1 rang	2reihig/2 rang
1	275	619.20	682.30	443.30	487.90	543.40	597.80
2	340	634.20	701.70	454.10	502.40	557.30	614.50
3	510	680.00	797.90	486.70	571.30	596.40	698.30
4	680	722.10	890.70	516.90	637.60	631.30	779.30
5	850	789.50	983.50	565.20	704.10	691.40	860.30
6	1020	867.10	1'083.00	620.70	775.30	761.20	934.40
7	1190	944.70	1'172.50	676.20	839.30	835.20	1'032.10
8	1360	1'022.20	1'309.00	731.80	937.10	899.40	1'145.20
9	1530	1'126.90	1'464.30	806.70	1'048.20	994.40	1'280.70
10	1700	1'250.10	1'636.20	894.90	1'171.30	1'088.00	1'438.40

### Stutzenpreis / Prix pour piquages

Lüftungsstutzen inbegriffen / Manchons d'aération compris	Ø 100 / Ø 125 / Ø 150 / Ø 160	0.00
Sanitärstutzen XSS / Piquages sanitaire XSS	Ø 110	66.00
	Ø 120	74.30
Zuschlag Sockelhöhe / Supplément hauteur du socle	251 - 500 mm	+15%
Stutzenabstände gemäss Skizze auf Seite 8 / Distance entre piquages selon dessin sur page 8		

### Ausschreibungstext

Dachhauben für komfortable WC-, Küchen- und Sanitär-entlüftung, bestehend aus:

- Dachsockel mit Auflagerand, innen isoliert mit 25 mm Mineralwollmatten
- Zwischenblech aus Chromnickelstahl mit Einzelstutzen
- Regenhaube für Vertikalausblas mit Trennblechen zwischen den einzelnen Fortluftrohren
- Eventuell eingelötete Dunststohreinfassung für die Sanitär-entlüftung

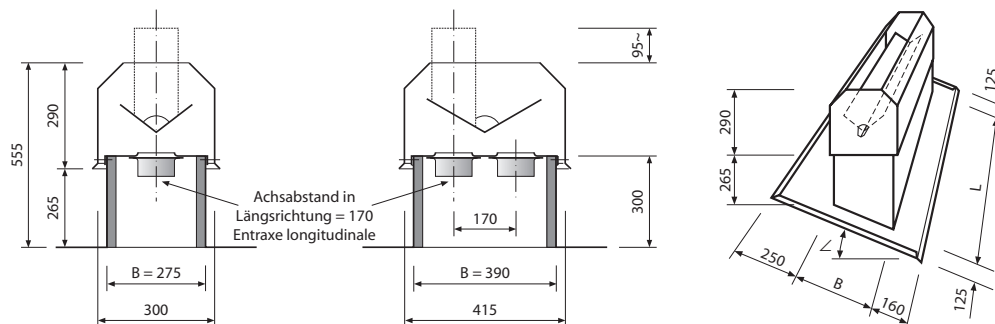
### Spécification pour soumission

Sorties de toiture évacuation combinée de toilettes, cuisines et tubes sanitaires, composées de:

- Socle de toiture avec bord d'appui et isolation intérieur en laine de verre 25 mm
- Plaque intermédiaire en acier inox avec piquages séparés
- Chapeau pare-pluie pour soufflage verticale avec tôles de séparation entre chaque piquage
- Evtl. manchon terminal pour évacuation sanitaire à travers la sortie, soudé dans la cape

Preise in CHF pro Stück / Prix en CHF par pièce

	DHA1-C	DHA2-C	DHA1-K	DHA2-K	DHA1-R	DHA2-R
--	--------	--------	--------	--------	--------	--------



Dachhauben für Schrägdach, Typ A  
Sorties de toiture pour toits inclinés, type A

Mat.		Kupfer / Cuivre		CuTiZn		V2A	
Stk/No	L mm	1reihig/1 rang	2reihig/2 rang	1reihig/1 rang	2reihig/2 rang	1reihig/1 rang	2reihig/2 rang
1	275	738.90	797.90	528.90	571.30	646.70	699.80
2	340	759.10	825.00	543.40	590.60	666.20	723.40
3	510	814.90	939.60	583.30	672.70	713.70	825.40
4	680	867.10	1'040.90	620.70	745.10	762.50	781.80
5	850	946.50	1'159.00	677.50	829.70	829.60	1'012.60
6	1020	1'042.40	1'266.90	746.30	906.90	916.20	1'110.30
7	1190	1'147.10	1'385.00	821.10	991.50	1'002.70	1'215.00
8	1360	1'243.30	1'538.50	890.00	1'101.30	1'089.30	1'342.20
9	1530	1'366.30	1'720.70	978.10	1'231.70	1'191.30	1'508.30
10	1700	1'497.90	1'931.50	1'072.30	1'382.60	1'317.00	1'689.80

### Stutzenpreis / Prix pour piquages

Lüftungsstutzen inbegriffen / Manchons d'aération compris	Ø 100 / Ø 125 / Ø 150 / Ø 160	0.00
Sanitärstutzen XSS / Piquages sanitaire XSS	Ø 110	66.00
	Ø 120	74.30
Zuschlag Sockelhöhe / Supplément hauteur du socle	251 - 500 mm	+15%
Stutzenabstände gemäss Skizze auf Seite 8 / Distance entre piquages selon dessin sur page 8		

### Ausschreibungstext

Dachhauben für komfortable WC-, Küchen- und Sanitär-entlüftung, bestehend aus:

- Dachsockel mit Auflagerand, innen isoliert mit 25 mm Mineralwollmatten
- Zwischenblech aus Chromnickelstahl mit Einzelstutzen
- Regenhaube für Vertikalausblas mit Trennblechen zwischen den einzelnen Fortluftrohren
- Eventuell eingelötete Dunststohreinfassung für die Sanitär-entlüftung

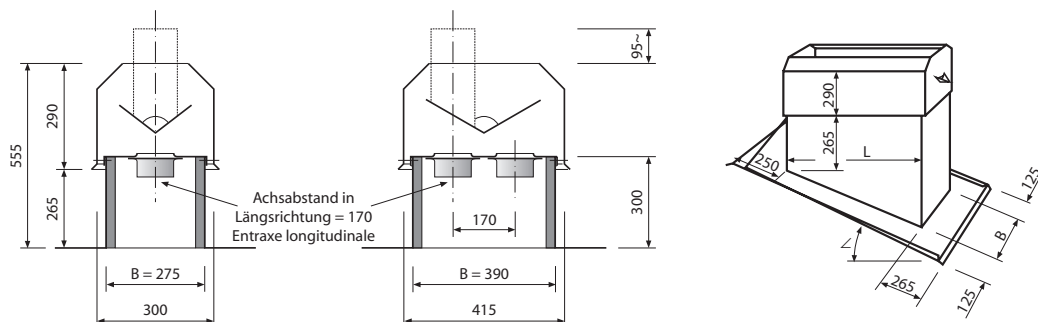
### Spécification pour soumission

Sorties de toiture évacuation combinée de toilettes, cuisines et tubes sanitaires, composées de:

- Socle de toiture avec bord d'appui et isolation intérieur en laine de verre 25 mm
- Plaque intermédiaire en acier inox avec piquages séparés
- Chapeau pare-pluie pour soufflage verticale avec tôles de séparation entre chaque piquage
- Evtl. manchon terminal pour évacuation sanitaire à travers la sortie, soudé dans la cape

Preise in CHF pro Stück / Prix en CHF par pièce

	DHB1-C	DHB2-C	DHB1-K	DHB2-K	DHB1-R	DHB2-R
--	--------	--------	--------	--------	--------	--------



Dachhauben für Schrägdach, Typ B  
Sorties de toiture pour toits inclinés, type B

Mat.	Kupfer / Cuivre		CuTiZn		V2A		
Stk/No	L mm	1reihig/1 rang	2reihig/2 rang	1reihig/1 rang	2reihig/2 rang	1reihig/1 rang	2reihig/2 rang
1	275	735.50	814.90	526.50	583.30	643.90	712.30
2	340	755.70	840.00	541.00	601.40	663.50	737.40
3	510	825.00	960.00	590.60	687.20	724.90	840.70
4	680	897.40	1'078.10	642.40	771.70	789.10	945.50
5	850	1'002.00	1'223.10	717.30	875.50	875.70	1'065.60
6	1020	1'135.30	1'359.60	812.80	973.30	993.00	1'194.10
7	1190	1'266.90	1'523.30	906.90	1'090.50	1'110.30	1'329.50
8	1360	1'398.50	1'713.80	1'001.10	1'226.90	1'227.60	1'502.70
9	1530	1'891.10	2'314.30	1'353.70	1'656.70	1'657.80	2'029.20
10	1700	2'100.30	2'570.80	1'503.40	1'840.30	1'840.60	2'254.00

**Stutzenpreis / Prix pour piquages**

Lüftungsstutzen inbegriffen / Manchons d'aération compris	Ø 100 / Ø 125 / Ø 150 / Ø 160	0.00
Sanitärstutzen XSS / Piquages sanitaire XSS	Ø 110	66.00
	Ø 120	74.30
Zuschlag Sockelhöhe / Supplément hauteur du socle	251 - 500 mm	+15%
Stutzenabstände gemäss Skizze auf Seite 8 / Distance entre piquages selon dessin sur page 8		

**Ausschreibungstext**

Dachhauben für komfortable WC-, Küchen- und Sanitär-entlüftung, bestehend aus:

- Dachsockel mit Auflagerand, innen isoliert mit 25 mm Mineralwollmatten
- Zwischenblech aus Chromnickelstahl mit Einzelstutzen
- Regenhaube für Vertikalausblas mit Trennblechen zwischen den einzelnen Fortluftrohren
- Eventuell eingelötete Dunststohreinfassung für die Sanitär-entlüftung

**Spécification pour soumission**

Sorties de toiture évacuation combinée de toilettes, cuisines et tubes sanitaires, composées de:

- Socle de toiture avec bord d'appui et isolation intérieur en laine de verre 25 mm
- Plaque intermédiaire en acier inox avec piquages séparés
- Chapeau pare-pluie pour soufflage verticale avec tôles de séparation entre chaque piquage
- Evtl. manchon terminal pour évacuation sanitaire à travers la sortie, soudé dans la cape

Preise in CHF pro Stück / Prix en CHF par pièce

# BLECHFORM Dachhauben

Bestellung  Anfrage  Lieferschein  Datum  SB  
*Commande* *Demande* *Bulletin de livraison* *Date* *NS*

Kunde  
*Client*

Kommission  
*Réf commande*

SB  
*NS*

Termin  
*Délai*

Strasse  
*Rue*

Lieferadresse  
*Adresse de livraison*

PLZ/Ort  
*NP/Lieu*

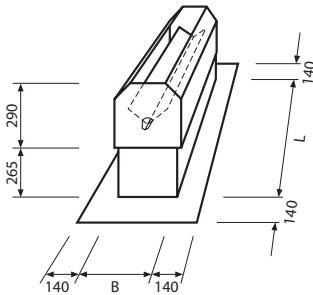
E-Mail  
*E-Mail*

Telefon  
*Téléph.*

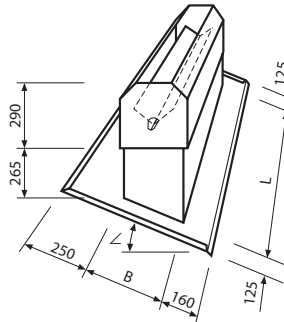
Fax

Lieferart  
*Expédition par*

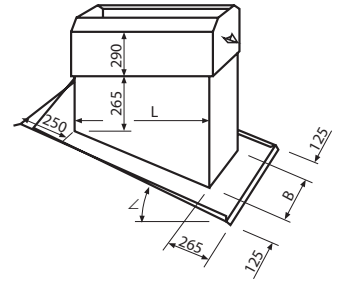
DH



DHA



DHB



Anzahl  
*Nombres*

Einreihig  
*A 1 rang*

Kupfer  
*Cuivre*

Dachschräge °  
*Pente du toit °*

Zweireihig  
*A 2 rangées*

CUTiZn

Ziegelart  
*Genre de tuiles*

V2A

## Art der Stützen und Ø *Spécification des piquages et Ø*

Lüftungsstutzen Ø 100  
*Piquage ventilation*

Ø 125  
Ø 150

Sanitärstutzen Ø 110  
*Piquage sanitaire*

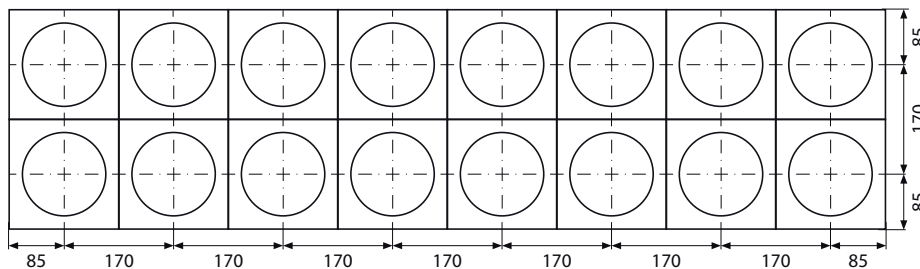
Ø 120

Dachfirst  
*Faîte*

1. Reihe  
*1. rangée*

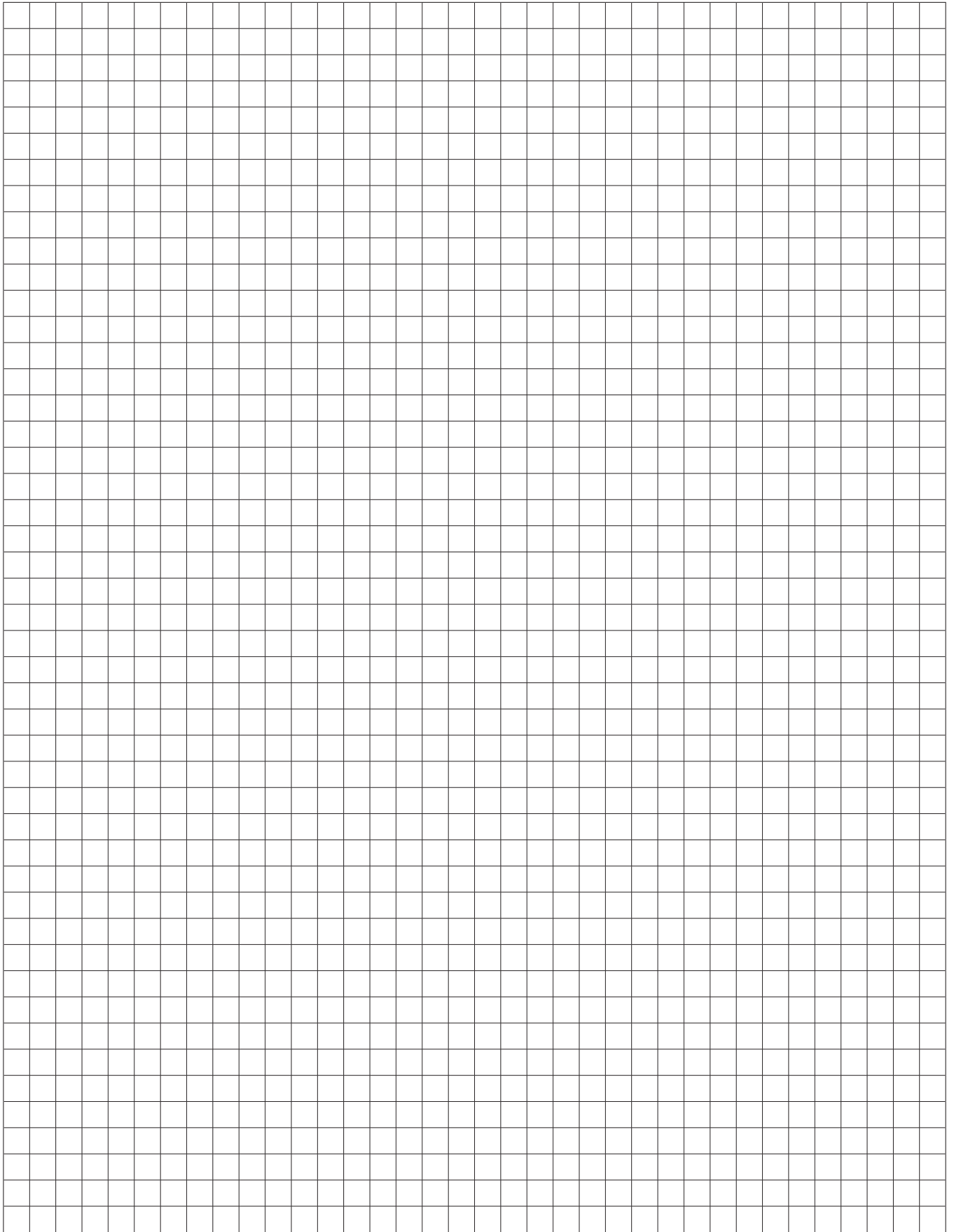
Dachfirst  
*Faîte*

2. Reihe  
*2. rangée*



Dachrinne Typ DHB  
*Gouttière type DHB*

Dachrinne Typ DHA  
*Gouttière type DHA*



**Frachtpauschalen**

Die nachstehenden Frachtpauschalen gelten für Lieferungen innerhalb der Schweiz, Lieferort frei befahrbar.

**1) Paketversand**

Bei Post- oder Paketdienst-Versand berechnen wir CHF 20 pro Paket (einschliesslich Versandkosten und Verpackungsmaterial).

**2) Expressversand**

Bei Express-Versand berechnen wir CHF 45 pro Paket (einschliesslich Versandkosten und Verpackungsmaterial).

**3) LKW-Versands**

Bei LKW-Versand verrechnen wir grundsätzlich, abhängig vom Netto-Warenwert, nachstehende Frachtpauschalen in CHF bzw. Zuschläge in %:

Netto-Warenwert		
bis CHF 600	Pauschal	CHF 60
CHF 601 bis CHF 2'000	Zuschlag	10%
CHF 2'001 bis CHF 5'000	Zuschlag	7.5%
ab CHF 5'001	Zuschlag	5%

**4) LKW-Versand sperrig**

Bei grossvolumigen und sperrigen Bauteilen wie z.B. vormontierten Baugruppen usw. berechnen wir die effektiven Frachtkosten nach den geltenden GU-Tarifen. Spezialtransporte (Kranwagen etc.) offerieren wir gerne auf Anfrage.

**5) Fixtermine**

Für Lieferungen auf einen fixen Zeitpunkt und Lieferungen bis 10 Uhr müssen wir zusätzlich einen Unkostenbeitrag von CHF 80 verrechnen.

**6) Rüstpauschale**

Auf jeden Verkaufsauftrag verrechnet wir für unsere Rüstaufwände CHF 10.

**7) Allgemeines**

Diese Vereinbarungen gelten ab 1. Januar 2007.

**Bedingungen Warenrücknahme**

Eine Rücklieferung kann nur nach erfolgter Absprache erfolgen. Für die Rücknahme der von uns gelieferten Waren müssen nachstehende Voraussetzungen erfüllt sein:

**1) Artikelsortiment**

Es werden nur lagerhaltige Blechform-Artikel in unbeschädigtem und einwandfreien Zustand zurückgenommen. Eine Aussonderung nicht einwandfreier Teile behalten wir uns vor. Von der Rücknahme grundsätzlich ausgeschlossen sind Artikel aus dem Form-Programm, sowie alle auftragsbezogen gefertigten oder beschafften Produkte.

**2) Rücklieferung**

Die Rücklieferung muss innerhalb von 10 Tagen nach Auslieferung für uns frachtfrei an unsere Firma erfolgen. Bei gewünschter Abholung durch unseren LKW berechnen wir die effektiven Frachtkosten. Der Rücklieferung muss ein aussagekräftiger Rücklieferschein mit Angabe unserer Rechnungs-Nummer beigelegt sein. Bitte avisieren Sie die Rücklieferung einige Tage vorher bei unserem für Sie zuständigen Sachbearbeiter.

**3) Gutschrift**

Für die von uns anerkannten Bauteilen stellen wir eine Gutschrift in Höhe des Netto-Verkaufspreises aus, abzüglich 40% Bearbeitungskosten.

**4) Allgemeines**

Diese Vereinbarungen gelten ab 1. Januar 2007.

**Frais de transport**

Les frais consécutifs à l'envoi de matériel sont valable pour toute la Suisse, et sont répartis comme suit:

**1) Paquets poste**

Les envois par poste ou autres services (DPD) CHF 15 (y compris frais de port et emballage)

**2) Paquets express**

Les paquets express CHF 45 (y compris frais de port et emballage)

**3) Transports par camion**

Les envoies par camion sont calculé au pourcentage de la valeur net selon la table de conversion ci-dessous.

Valeur net de la marchandise		
jusqu'à CHF 600	forfait	CHF 60
CHF 601 à CHF 2'000	supplément	10%
CHF 2'001 à CHF 5'000	supplément	7.5%
de CHF 5'000	supplément	5%

**4) Envois encombrant par camion**

Lors d'envoi encombrant, surdimensionné ou prémonté nous facturons les frais effectifs selon tarif GU en vigueur. Transport spécial (camion grue etc.) prix sur demande.

**5) Livraison pour une heure «fixe»**

Nous facturons un supplément de CHF 60 pour les livraisons à une heure fixe comprises entre 8 h 30 et 10 h 00.

**6) Forfait préparation**

Pour la préparation de chaque commande, nous facturons un supplément de CHF 10.

**7) Général**

Ces modifications entrerons en vigueur au 1er janvier 2007.

**Conditions pour la reprise de marchandises**

La reprise de marchandise ne pourra s'effectuer qu'après nous avoir contacté et se fera aux conditions suivantes:

**1) Assortiment**

Il ne sera repris que les articles de stock Blechform propre et en parfaite état. Nous nous réservons le droit de refuser des articles non-conformes. Sont exclus de la reprise les pièces de productions, les pièces spécialement commandées ainsi que l'ensemble de la gamme Form.

**2) Retour de marchandises**

Les renvois de marchandises doivent être effectué dans le délai de 10 jours après réception de notre marchandise, au dépôt d'origine de ladite marchandise. Sur demande nous allons chercher la marchandises par notre transporteur externe aux frais de l'expéditeur. Nous vous demandons d'inscrire sur votre bulletin de retour de marchandise notre numéro de facture afin de rendre les opérations plus expéditives.

**3) Notes de crédits**

Les notes de crédits seront calculées à raison de 60 % du total net de la facture.

**4) Général**

Ces modifications entrerons en vigueur au 1er janvier 2007.

**1) Allgemeines/Anwendbares Recht**

Die nachstehenden Bedingungen gelten für alle Lieferungen und Leistungen. Mit der Auftragserteilung anerkennt der Käufer ausdrücklich diese Bedingungen.

Abweichungen, namentlich die Übernahme von anderen Allgemeinen Bedingungen wie etwa der SIA-Normen, käufereigene Einkaufsbedingungen usw. sind nur rechtswirksam, wenn sie von uns schriftlich bestätigt werden.

Im Übrigen gelten die Bestimmungen des Schweizerischen Obligationenrechtes.

Diese Bestimmungen gelten ab 1.1.2007 und ersetzen alle bisherigen Allgemeinen Geschäftsbedingungen.

**2) Bestellungen, Verbindlichkeit von Auftragsbestätigungen, Beststellungsänderungen, Annullierungen**

Unsere Preise verstehen sich für Bestellungen aufgrund der vom Käufer angefertigten Stücklisten. Durch uns ausgeführte Planauszüge werden, sofern nichts anderes vereinbart, gemäss Zeitaufwand in Rechnung gestellt. Die Richtigkeit der Auszüge ist vom Käufer zu kontrollieren und zu bestätigen.

Werden Aufträge telefonisch erteilt, trägt der Besteller die Verantwortung in Bezug auf die Richtigkeit der Artikelnummer, der Mengenangabe usw.

Für Umfang und Ausführung der Lieferung ist unsere Auftragsbestätigung massgebend.

Nicht in der Auftragsbestätigung enthaltene Materialien oder Leistungen werden separat berechnet.

Beststellungsänderungen oder Annullierungen nach Produktionsbeginn gelten nur, wenn wir uns schriftlich damit einverstanden erklären. Zudem sind die daraus entstehenden Kosten vom Käufer zu tragen. Änderungen können zudem Lieferverzögerungen zur Folge haben.

Die Lieferzeit beginnt am Tage der Klarstellung sämtlicher Einzelheiten und Einigung über alle Bedingungen des Auftrages.

**3) Preise**

Die in unseren Unterlagen aufgeführten Preise können grundsätzlich jederzeit ohne Vorankündigung geändert werden.

Preisauflagen werden jedoch in der Regel drei Monate im Voraus angekündigt. Alle in diesen drei Monaten noch auszuliefernden Produkte werden zu alten Preisen verrechnet. Nachher erfolgt die Verrechnung zu neuen Preisen.

Alle in unseren Unterlagen aufgeführten Preise verstehen sich exklusiv Mehrwertsteuer.

**4) Abbildungen, Eigenschaften und technische Bedingungen**

Die in unseren Dokumenten als Basis von Angeboten enthaltenen technischen Angaben, Abbildungen, Masse, Norm-Schemata und Gewichte sind solange unverbindlich, als sie nicht mitgeltende Unterlagen einer Auftragsbestätigung sind. Konstruktionsänderungen bleiben vorbehalten. Materialien können durch andere gleichwertige ersetzt werden. In besonderen Fällen sind verbindliche Mass-Skizzen zu verlangen.

**5) Urheberrecht und Eigentum von technischen Zeichnungen und Unterlagen**

Technische Zeichnungen und Unterlagen, welche dem Käufer ausgehändigt werden und nicht integrierender Bestandteil des Materials und seiner Verwendung sind, bleiben in unserem Eigentum. Ihre unveränderte oder veränderte Verwendung und Weitergabe ist nur mit unserer schriftlichen Zustimmung gestattet.

**6) Lieferbedingungen**

Der Liefertag wird nach bester Voraussicht so genau wie möglich angegeben. Er kann jedoch nicht garantiert werden. Werden Liefertermine jedoch als Fixtermine ausdrücklich vereinbart, sind sie verbindlich.

Wir sind berechtigt, die Lieferung zurückzuhalten, wenn die ver-

**1) Généralités/Droit applicable**

Les conditions ci-après sont valables pour toutes les livraisons et prestations. En passant sa commande, l'acheteur reconnaît expressément ces conditions.

Les dérogations, à savoir la reprise d'autres conditions générales telles que normes SIA, conditions d'achat propres à l'acheteur, etc. n'ont d'effet juridique que si elles ont été confirmées par écrit par nous-même.

Par ailleurs, les dispositions du Code suisse des obligations sont applicables.

Les présentes conditions entrent en vigueur dès le 1er janvier 2006 et remplacent toutes les conditions générales existant jusqu'à présent.

**2) Commandes, caractère déterminant des confirmations de commandes, modifications de commande et annulations**

Nos prix s'entendent pour des commandes basées sur des listes de pièces établies par l'acheteur. Les extraits de plans réalisés par nos soins sont, sauf convention contraire, facturés d'après le temps consacré. L'exactitude des extraits de plans doit être contrôlée et confirmée par l'acheteur.

Si des commandes sont passées par téléphone, le client prend la responsabilité en ce qui concerne l'exactitude des numéros d'articles, des indications de quantité, etc..

Notre confirmation de commande est déterminante pour la fabrication et l'exécution de la livraison.

Les matériaux ou les services ne figurant pas dans la confirmation de commande feront l'objet d'une facture séparée.

Les modifications d'ordres ou les annulations survenant après le début de la production ne sont valables que si nous y avons donné notre accord par écrit. En outre, les coûts qui en résultent sont à la charge de l'acheteur. Des modifications peuvent entraîner des retards de livraisons.

Le délai de livraison commence le jour où tous les détails ont été éclaircis et où toutes les conditions de la commande ont été acceptées d'un commun accord.

**3) Prix**

Les prix indiqués dans nos documents peuvent en principe être modifiés en tout temps et sans préavis.

Toutefois, en règle générale les hausses de prix seront annoncées trois mois à l'avance. Tous les produits devant encore être livrés pendant ces trois mois seront facturés aux anciens prix. Ensuite, la facturation s'effectuera selon les nouveaux prix.

Tous les prix indiqués dans nos documents s'entendent sans la taxe sur la valeur ajoutée.

**4) Dessins, qualités et conditions techniques**

Les données techniques, dessins, mesures, schémas normalisés et poids contenus dans nos documents servant de base aux offres sont fournis sans engagement aussi longtemps qu'ils ne font pas partie intégrante d'une confirmation de commande. Nous nous réservons toute modification de construction. Les matériaux peuvent être remplacés par d'autres matériaux de qualité équivalente. Dans des cas particuliers, des croquis cotés ayant caractère obligatoire doivent être exigés.

**5) Droit d'auteur et propriété des dessins techniques et des documents**

Les dessins techniques et les documents remis à l'acheteur qui ne font pas partie intégrante du matériel et de son application restent notre propriété. Leur utilisation, telle quelle ou modifiée, leur transmission ne sont autorisées qu'avec notre accord écrit.

**6) Conditions de livraison**

La date de la livraison est indiquée aussi précisément que possible selon les meilleures prévisions. Elle ne peut toutefois pas être ga-

einbarten Zahlungsbedingungen seitens des Käufers nicht erfüllt werden.

Der Liefertermin ist eingehalten, wenn die Ware bis zum Ende der Lieferfrist unseren Standort verlassen hat oder die Versandbereitschaft der Ware gemeldet ist.

Wird die bestellte Ware auf den vereinbarten Liefertag nicht abgenommen, so sind wir berechtigt, die Ware in Rechnung zu stellen.

Kosten für die Einlagerung termingerecht zur Verfügung gestellter Waren gehen zu Lasten des Käufers.

Bei Bestellungen auf Abruf behalten wir uns vor, bestellte Ware erst nach Eingang des Abrufes herzustellen.

### 7) Versand-/Transportbedingungen

Wir sind in der Wahl des Transportmittels frei. Ohne anderslautende schriftliche Vereinbarung:

- sind die Transportkosten nicht im Produktpreis enthalten und werden dem Käufer zusätzlich zum Produktpreis in Rechnung gestellt
- erfolgen Lieferungen in Berggebiete bis zur Schweizer Talbahnstation
- stellt der Käufer bei Camionsendungen den Ablad auf seine Kosten sicher. Wenn die Baustelle für Lastwagen nicht zugänglich ist, hat der Käufer rechtzeitig den Ablieferungsort zu bestimmen

Für Lieferungen von Zubehör- und Ersatzteilen werden die Verpackungs- und Versandkosten in Rechnung gestellt.

Mehrkosten des Transportes hat der Käufer zu tragen, wenn sie durch seine Sonderwünsche (Express, spezielle Ankunftszeiten etc.) verursacht werden.

Es werden diejenigen Verpackungen eingesetzt, die sich in unserem Urteil zweckmässig erweisen.

Ausdrücklich in Rechnung gestellte und spezifizierte Verpackungen und Transportmittel werden gutgeschrieben, sofern diese innert Monatsfrist in einwandfreiem Zustand franko Lieferwerk zurückgeschickt werden.

Beanstandungen wegen Transportschäden müssen sofort nach deren Entdecken durch den Käufer bei Bahn, Post oder beim Spediteur schriftlich angebracht werden.

Übermässig lange Ablade- oder Wartezeiten können in Rechnung gestellt werden.

### 8) Übergang von Nutzen und Gefahr

Holt der Käufer die Ware im Werk ab oder wird die Ware mittels Frachtführer oder mittels eines anderen Dritten in unserem Auftrag versandt, gehen Nutzen und Gefahr mit dem Abgang der Lieferung ab Werk auf den Käufer

über. Erfolgt Transport und Ablad durch unser Personal und Einrichtungen, gehen Nutzen und Gefahr mit dem Aufsetzen der Ware auf den Boden auf den Käufer über. Erfolgt der Ablad der Ware, welche durch unser Personal und Einrichtungen transportiert wurde, durch Personal und/oder Einrichtungen des Käufers oder durch Dritte im Auftrag des Käufers, gehen Nutzen und Gefahr mit dem Eintreffen des Transportfahrzeuges am Belieferungsort auf den Käufer über.

### 9) Rücknahme von Waren

Es ist uns freigestellt, nach vorheriger schriftlicher Vereinbarung mit dem Käufer katalogmässige Waren gegen Gutschrift zurückzunehmen, sofern diese bei der Rücksendung noch im Lieferprogramm enthalten und fabrikneu sind. Eine Verpflichtung zur Rücknahme besteht jedoch nicht.

Gutschriften werden ohne anderslautende schriftliche Vereinbarung nicht ausbezahlt, sondern nur an anderen Forderungen gegenüber dem Käufer angerechnet. Der Wert einer Gutschrift kann grundsätzlich nicht über 60% des Produktpreises (exklusiv Steuern, Versand und Montagekosten) betragen.

*rantie. Cependant, si des délais de livraison sont des délais fixes et expressément convenus, ils ont un caractère obligatoire.*

*Nous avons le droit de retenir la livraison si les conditions de paiement convenues ne sont pas respectées par l'acheteur.*

*Le délai de livraison est respecté lorsque la marchandise a quitté notre usine à l'échéance du délai de livraison ou qu'il a été avisé que la marchandise est prête à l'expédition.*

*S'il n'est pas pris livraison de la marchandise commandée à la date convenue, nous sommes en droit de la facturer. Les frais d'entreposage des marchandises disponibles conformément au délai fixé, sont à la charge de l'acheteur.*

*Dans le cas de commandes sur demande, nous nous réservons le droit de ne fabriquer la marchandise qu'après réception de la demande.*

### 7) Conditions d'expédition et de transport

*Nous sommes libres de choisir le mode de transport. Sauf convention écrite contraire:*

- les frais de transport ne sont pas compris dans le prix des produits et sont facturés à l'acheteur en plus du prix des produits
- pour les livraisons effectuées dans des régions de montagne, le transport est effectué jusqu'à la station de vallée suisse
- dans le cas d'envois par camion, l'acheteur assure le déchargement à ses frais. Si le chantier n'est pas accessible au camion, l'acheteur doit désigner en temps utile le lieu de livraison

*En cas de livraisons d'accessoires et de pièces de rechange, les frais d'emballage et d'expédition seront facturés.*

*Les frais supplémentaires de transport résultant de demandes spéciales de l'acheteur (exprès, heure d'arrivée particulière, etc.) seront à la charge de ce dernier.*

*Nous utiliserons les emballages qui nous paraîtront adéquats.*

*Les emballages et moyens de transport expressément facturés et spécifiés seront crédités si les marchandises sont retournées au fournisseur franco et en parfait état dans le délai d'un mois.*

*Toute réclamation afférente à des dommages de transport doit être notifiée immédiatement par écrit par l'acheteur aux chemins de fer, à la poste ou à l'expéditeur.*

*Nous nous réservons le droit de facturer les attends prolongés lors de chargements ou déchargements.*

### 8) Transfert des profits et des risques

*Si l'acheteur enlève la marchandise à l'usine ou si, à notre demande, la marchandise est envoyée par l'intermédiaire d'un transporteur ou de tout autre tiers, les profits et risques sont transférés à l'acheteur à la sortie des marchandises de l'usine. Si le transport et le déchargement sont effectués par notre personnel et au moyen de nos installations, les profits et risques sont transférés à l'acheteur lors du dépôt sur le sol. Si le déchargement de la marchandise, qui a été transportée par notre personnel et nos équipements, est effectué par du personnel et/ou des équipements de l'acheteur ou par des tiers mandatés par l'acheteur, les profits et risques sont transférés à l'acheteur lors de l'arrivée du véhicule de transport sur le lieu de livraison.*

### 9) Reprise des marchandises

*Nous sommes libres, (après un accord écrit préalablement avec l'acheteur), de reprendre contre note de crédit, des marchandises figurant dans le catalogue dans la mesure où, lors du renvoi, elles font encore partie du programme de livraison et sont à l'état de neuf. Il n'y a néanmoins pas d'obligation de reprise du matériel.*

*Sauf convention écrite contraire, les notes de crédit ne sont pas remboursées, mais imputables uniquement à d'autres créances vis-à-vis de l'acheteur. La valeur d'une note de crédit ne peut, en principe, pas s'élever à plus de 60 % du prix du produit (non compris les taxes, les frais d'expédition et de montage).*

*La marchandise doit être retournée franco à l'adresse convenue*

Die Rücksendung ist mit dem Lieferschein franko an den vereinbarten Ort zurückzuschicken. Von einer Gutschrift werden Prüfgebühren, Versandkosten sowie eventuelle Instandstellungskosten abgezogen.

### 10) Prüfung/Mängelrüge bei Abnahme der Lieferung

Der Käufer ist verpflichtet, die Waren sofort nach Empfang zu prüfen. Waren, die nicht dem Lieferschein entsprechen oder sichtbare Mängel aufweisen, sind durch den Käufer innerhalb von 8 Tagen vom Empfang an gerechnet schriftlich geltend zu machen (bezüglich Transportschäden siehe Punkt Versand). Unterlässt er dies, gelten Lieferungen und Leistungen als genehmigt.

Eine nicht fristgemässe Mängelrüge führt überdies zur Verwirkung unserer Gewährleistungspflicht (=Garantiepflicht).

Wünscht der Käufer Abnahmeprüfungen und sind diese nicht ausdrücklich im Lieferumfang enthalten, so müssen diese schriftlich vereinbart werden und gehen zu Lasten des Käufers. Können die Abnahmeprüfungen aus Gründen, die wir nicht zu vertreten haben, innert der festgelegten Frist nicht durchgeführt werden, so gelten die mit diesen Prüfungen festzustellenden Eigenschaften bis zum Beweis des Gegenteils (siehe Punkt Prüfen) als vorhanden.

Mängelrügen heben die Zahlungsfrist nicht auf.

### 11) Mängelrüge von beim Empfang der Ware nicht feststellbaren Mängeln

Beim Empfang nicht ohne weiteres feststellbare Mängel hat der Käufer zu rügen (analoges Vorgehen wie beim Punkt Prüfen), sobald sie erkannt werden, spätestens jedoch vor Ablauf der Garantiefristen (siehe unten).

### 12) Garantiefristen/Dauer und Beginn

Die Garantie dauert 24 Monate ab Liefertag. Bei verdeckten Mängeln 60 Monate ab Liefertag. Nicht als verdeckte Mängel gelten solche, die der Käufer vor Ablauf der ordentlichen Garantiefrist hätte erkennen können.

Für nachgelieferte Waren im Sinne der Erfüllung von Garantieleistungen (siehe unten) gelten wiederum die Basisgarantiefristen (ohne Verlängerung). Nicht verlängert wird jedoch die Frist für die Teile der ursprünglich gelieferten Ware, welche keine Mängel aufweisen.

### 13) Garantieleistungen

Die Garantie erstreckt sich auf die in unseren Katalogen angegebenen Leistungen, auf die bestätigten Leistungen und die mängelfreie Beschaffenheit der Waren.

Wir erfüllen unsere Garantieverpflichtung, indem wir nach eigener Wahl defekte Waren bzw. Teile auf der Anlage kostenlos reparieren

oder Ersatzteile frei ab Werk zur Verfügung stellen. Weitere Ansprüche des Käufers sind (im gesetzlich maximal zulässigen Rahmen) ausgeschlossen, insbesondere Ansprüche auf Minderung oder Wandlung, Schadenersatz, Ersatz für Auswechslungskosten des Käufers, Kosten für Feststellung von Schadenursachen, Expertisen, Folgeschäden (Betriebsunterbrechung, Wasser- und Umweltschäden usw.) u.a. Wenn aber aus zwingenden terminlichen Gründen (Notfall) die Auswechslung oder Reparatur von defekten Teilen durch den Käufer vorgenommen werden muss, übernehmen wir nur nach vorangehender gegenseitiger Absprache und Freigabe durch uns die nachzuweisenden Kosten nach den branchenüblichen Regieansätzen. Auswechslungen im Ausland sind von dieser Regelung nicht erfasst.

Diese Garantieverpflichtungen sind nur gültig, wenn wir über einen eingetroffenen Schaden rechtzeitig informiert werden.

Die Garantie erlischt, wenn Käufer oder Dritte ohne unsere schriftliche Zustimmung Änderungen oder Reparaturen vornehmen.

Es ist Sache des Käufers, dafür zu sorgen, dass die Randbedingungen für eine normale Durchführung des Leistungsnachweises geschaffen sind.

*munie du bulletin de livraison. Sont déduits de la note de crédit: les frais de contrôle, d'expédition, ainsi que d'éventuels frais de remise en état.*

### 10) Contrôle/Réclamations à réception de la livraison

*L'acheteur est tenu de contrôler immédiatement la marchandise à l'arrivée de la livraison. Il signalera par écrit dans un délai de 8 jours après réception de la marchandise, tout produit ne correspondant pas au bulletin de livraison ou présentant des défauts visibles (en ce qui concerne les dommages de transport, voir chiffre 7.6). A défaut de quoi, les livraisons et prestations seront considérées comme ayant été approuvées.*

*En outre, une réclamation qui n'a pas été notifiée dans les délais entraîne la perte de l'obligation de garantie.*

*Si l'acheteur désire des tests de qualité, ils doivent faire l'objet d'un accord écrit et ils sont à la charge de l'acheteur. Si pour des motifs pour lesquels nous ne sommes pas responsables, les essais de réception ne peuvent être exécutés dans le délai fixé, les qualités établies lors de ces essais sont considérées comme existantes jusqu'à preuve du contraire selon chiffre 10.1.*

*Les réclamations pour défaut de marchandise n'ont pas d'effet suspensif sur les délais de paiement.*

### 11) Réclamations pour défauts qui n'ont pas pu être constatés à la réception de la marchandise

*L'acheteur doit immédiatement signaler les défauts qui ne peuvent pas être constatés lors de la réception, dès qu'il les décèle (procédure analogue à celle du chiffre 10). Mais au plus tard avant l'expiration des délais de garantie selon chiffre 12.*

### 12) Délais de garantie/Durée et début

*Le délai de garantie est de 24 mois à compter du jour de livraison. En cas de vices cachés, 60 mois à compter du jour de livraison. Ne sont pas considérés comme vices cachés les vices qui auraient pu être identifiés par l'acheteur avant l'échéance du délai de garantie ordinaire.*

*Les délais de garantie de base (sans prolongation), selon chiffre 12, sont à nouveau applicables aux marchandises livrées ultérieurement à titre de prestations de garantie selon chiffre 13. Toutefois, le délai n'est pas prolongé concernant les éléments des marchandises livrées à l'origine, et qui ne présentent pas de défauts.*

### 13) Prestations de garantie

*La garantie s'étend aux prestations énoncées dans nos catalogues et aux prestations confirmées, ainsi qu'à l'absence de tout défaut dans la qualité de la marchandise.*

*Nous remplissons nos engagements de garantie, soit, à notre choix, en réparant gratuitement les marchandises, respectivement les éléments défectueux de l'installation, soit en mettant à disposition gratuitement des pièces de rechange au départ de l'usine. Toute autre exigence de la part de l'acheteur est exclue, (dans le cadre maximal légalement admissible, notamment si elle porte sur une réduction, une transformation, des dommages-intérêts, un dédommagement pour des frais d'échange de l'acheteur, des frais pour déterminer les causes du dommage, des expertises, des dommages indirects (interruption d'exploitation, dégâts d'eau et dommages causés à l'environnement, etc.)*

*Si toutefois, pour des raisons impératives de délai (cas d'urgence), l'acheteur doit procéder à l'échange ou à la réparation de pièces défectueuses, nous nous chargerons des frais justifiés, seulement après entente réciproque préalable et avec notre autorisation selon les taux de régie usuels dans la branche. Les échanges effectués à l'étranger ne sont pas compris dans cette réglementation.*

*Ces obligations de garantie ne sont valables que si nous sommes informés à temps du dommage survenu (chiffres 10 et 11).*

*La garantie expire si l'acheteur ou un tiers procède à des modifications ou à des réparations sans notre accord écrit.*

#### **14) Ausschluss der Garantie**

Von der Garantie ausgeschlossen sind Schäden, verursacht durch höhere Gewalt, Anlagekonzepte und Ausführungen, die nicht dem jeweils massgeblichen Stand der Technik entsprechen, ferner Nichtbeachtung unserer technischen über Projektierung, Montage, Inbetriebsetzung, Betrieb und Wartung sowie unsachgemässe Arbeit anderer.

Ebenfalls von der Garantie ausgeschlossen sind Teile, die einem natürlichen Verschleiss unterliegen.

Ungleichmässige Oberflächen und farbliche Unterschiede an Bauteilen, besonders bei verzinktem Material, innerhalb einer Lieferung oder von Lieferung zu Lieferung, stellen übliche Toleranzen dar und sind keine Mängel.

Im Weiteren sind ausgeschlossen: Schäden, verursacht durch Stoffe aller Art, welche auf Stahl oder Dichtungsmaterialien aggressiv wirken können. Schäden, verursacht durch Temperatureinflüsse, die den vorgeschriebenen Einsatzbereich überschreiten.

#### **15) Produkthaftpflicht**

Soweit der Käufer keine eigene Haftung (mangelhafte Installation, Veränderung des Produktes, falsches Konzept, mangelhafte Beratung etc.) zu vertreten hat, kommen wir direkt für Schäden im Sinne des Produkthaftpflichtgesetzes auf. Der Käufer kann in diesem Fall den allenfalls gegen ihn vorgehenden Geschädigten direkt an uns verweisen.

#### **16) Zahlungsbedingungen**

Zahlungstermin ist 30 Tage netto ab Fakturadatum.

Die vereinbarten Zahlungstermine sind auch dann einzuhalten, wenn nach Abgang der Lieferung ab Werk irgendwelche Verzögerungen eintreten. Es ist unzulässig, Zahlungen wegen Beanstandungen, noch nicht erteilten Gutschriften oder von uns nicht anerkannten Gegenforderungen zu kürzen oder zurückzubehalten.

Die Zahlungen sind auch dann zu leisten, wenn unwesentliche Teile fehlen, aber dadurch der Gebrauch der Lieferung nicht verunmöglicht wird oder wenn auch an der Lieferung Nacharbeiten notwendig sind.

Für verspätete Zahlungen wird ein bankenüblicher Verzugszins berechnet.

Es steht uns zu, die Auslieferung pender Aufträge von der Zahlung der fälligen Forderungen abhängig zu machen oder gar den Auftrag zu annullieren.

Ab einem gewissen Auftragsvolumen wird ein Drittel der Auftragssumme im Sinne einer Vorauszahlung sofort nach Erhalt der Auftragsbestätigung in Rechnung gestellt, sofern im voraus vereinbart.

#### **17) Gerichtsstand**

Gerichtsstand ist unser Domizil.

*Il appartient à l'acheteur de veiller à ce que les conditions nécessaires à une exécution normale de rendement soient remplies.*

#### **14) Exclusion de la garantie**

*Sont exclus de la garantie les dommages découlant de force majeure, de conceptions d'installations et d'exécutions qui ne répondent pas aux normes de la technique, ainsi que de la non-observation de nos directives techniques relatives à l'élaboration de projets, au montage, à la mise en service, à l'exploitation et à la maintenance, ainsi qu'à des travaux exécutés de manière incompétente par des tiers.*

*Sont également exclus de la garantie les éléments qui sont soumis à une usure naturelle.*

*Des surfaces inégales et des différences de couleur sur des éléments de construction, (en particulier dans le cas de matériaux zingués), à l'intérieur d'une livraison ou d'une livraison à l'autre, représentent des tolérances usuelles et ne constituent pas un défaut.*

*D'autre part sont exclus les dommages provoqués par des matériaux de toute nature, qui peuvent avoir un effet agressif sur l'acier ou les joints. Les dommages causés par des de température, dépassant le domaine d'utilisation prescrit.*

#### **15) Responsabilité du fait des produits**

*Dans la mesure où l'acheteur n'assume pas de responsabilité propre (installation défectueuse, modification du produit, conception erronée, conseils insuffisants, etc.), nous sommes directement responsables des dommages au sens de la loi sur la responsabilité du fait des produits. Dans ce cas, l'acheteur pourra nous renvoyer directement le lésé qui prendrait éventuellement des mesures contre nous.*

#### **16) Conditions de paiement**

*Délai de paiement à 30 jours net à partir de la date de facturation.*

*Les délais de paiement convenus doivent être observés, même si des retards quelconques surgissent après que la livraison ait quitté l'usine. Il est inadmissible de réduire ou de retenir des paiements sous prétexte que nous n'avons pas encore accordé des notes de crédit ou reconnu des créances en contrepartie.*

*Les versements doivent également être effectués s'il manque des pièces peu importantes, qui n'empêchent pas l'utilisation de la livraison ou si des travaux complémentaires à la livraison s'avèrent nécessaires.*

*Un intérêt moratoire conforme aux coutumes bancaires est facturé pour les paiements en retard.*

*Il nous appartient de faire dépendre la livraison des commandes en cours, du paiement des créances échues ou même d'annuler la commande.*

*A partir d'un certain volume de commande et pour autant que cela ait été convenu préalablement, un tiers du montant de la commande*

*est facturé à titre d'acompte dès réception de la confirmation de commande.*

#### **17) For**

*Le for est à notre domicile.*



